

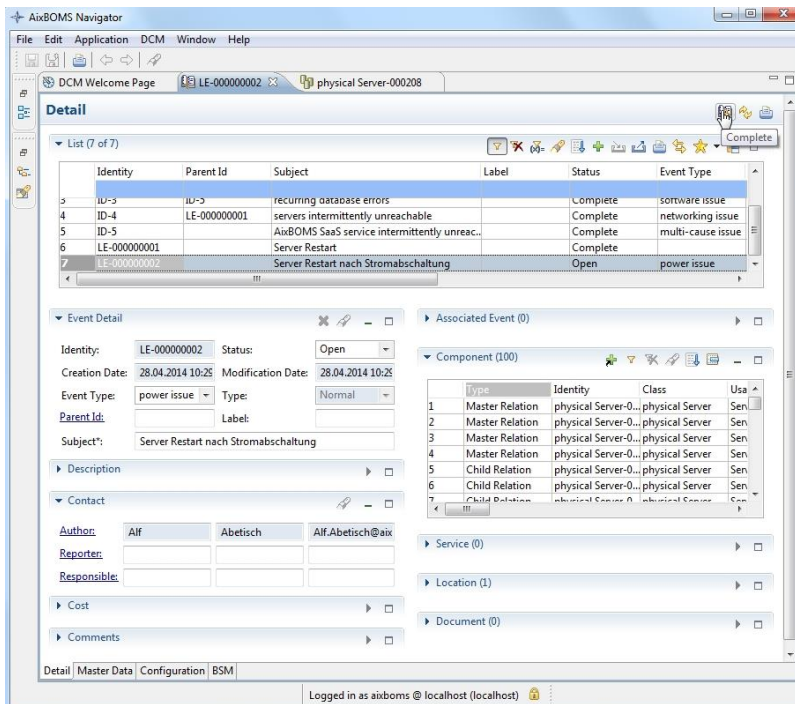
## AixBOMS Logbuch: Grundschutz, Notfallmanagement & Co.



Gehen Sie auf Nummer sicher,  
führen Sie ein Logbuch!

Für Grundschutzzertifizierungen und andere Sicherheits-, Qualitätssicherungs- oder Zertifizierungsmaßnahmen haben wir unsere bereits vorhandenen, professionellen Historisierungs-, Logging- und Trackingmechanismen um die Führung eines Logbuchs ergänzt. Damit können Sie wichtige Ereignisse revisionssicher abspeichern.

Der Unterschied zu den gängigen technischen oder logikbasierten Mechanismen ist die Führung des Logbuchs durch den Benutzer UND durch technische Einträge (Incidents, Alarming Events, Historieneinträge). Eine optimale Anpassung sowohl an den Kunden wie auch an individuelle Einsatzszenarien ist leicht möglich.



Logbucheinträge sind gruppierbar („Associated Event“) und werden nach Bearbeitung revisionssicher („Complete“) abgelegt. Sie können dann nicht mehr geändert werden. Logbucheinträge gelöschter Komponenten bleiben erhalten.

## AixBOMS Logbuch

Beim Anlegen der Logbuch-Einträge können Beziehungen zu Komponenten (CIs), Standorten („location“), Organisationen etc. erstellt werden. Hierbei greift eine Vererbungslogik („auf alle eingebauten Komponenten“, „auf alle enthaltenen Gebäude, Etagen, Räume“,....), die automatisch alle betroffenen Elemente ermittelt. Zusätzlich können Notfallhandbücher oder – pläne für Eventgruppen hinterlegt werden.

The screenshot shows the 'Event Detail' window with the following fields:

- Identity: (empty)
- Status: Open
- Creation Date: .. : .. :
- Modification Date: .. : .. :
- Event Type: power issue
- Type: Normal
- Parent Id: (empty)
- Label: (empty)
- Subject: Server Restart nach Stromabschaltung

The 'Associated Event (0)' window shows a table with one row:

Type	Identity	Class	Usage	Manufacturer	Type	Inv
Master Relation	physical Server-0...	physical Server	Server	HP	HP ProLiant DL38...	

The 'Component (0)' window shows a table with one row:

Type	Country	City	Site	Building	Floor	Ro
Master Relation	Germany	Aachen	Oberforstbach	A01	UG	U.0

The 'Component (15)' window shows a table with 15 rows of child components:

Type	Identity	Class	Usage	Manufacturer	Type
Child Relation	CPU-001352	CPU	Accessory	HP Compaq	PA-Risc 550 MHz
Child Relation	DRI-25628	Disk Filesystem	Filesystem	Microsoft	NTFS
Child Relation	DRV-002987	Drive	Accessory	HP Compaq	146 GB internal
Child Relation	DRV-002988	Drive	Accessory	HP Compaq	248 TB external
Child Relation	NC-000974	Network Card	Active	D-Link	Gigabit Ethernet ...
Child Relation	NC-000975	Network Card	Active	D-Link	Gigabit Ethernet ...
Child Relation	NC-000976	Network Card	Active	HP Compaq	Fast Ethernet
Child Relation	RAM-002189	RAM	Accessory	HP Compaq	32 GB
Master Relation	physical Server-0...	physical Server	Server	HP Compaq	RP 7410
Master Relation	physical Server-0...	physical Server	Server	HP	HP ProLiant DL38...
Master Relation	physical Server-0...	physical Server	Server	HP	HP ProLiant DL38...
Master Relation	physical Server-0...	physical Server	Server	HP	HP ProLiant DL38...
Master Relation	physical Server-0...	physical Server	Server	HP	HP ProLiant DL38...

Two 'Inherit Event' dialog boxes are shown:

- The first dialog asks: "Associate child components with this logbook event?" with 'Yes' and 'No' buttons.
- The second dialog asks: "Associate child locations and/or location-specific components with this logbook event?" with checkboxes for "Associate child locations with this logbook event?" and "Associate location components with this logbook event?" and an 'OK' button.

Wurden beim Logbuch-Eintrag Beziehungen erstellt, sind die korrespondierenden Ereignisbeschreibungen auch in der Detailansicht der jeweiligen Komponenten, Locations, ... zu finden. Als separater Systembereich können diese anschließend zu Analysen, Ableitungen oder zur Vorsorge herangezogen werden.

The 'History & Lifecycle' window shows the following details for a server:

- Identity: physical Server-000180
- Serial Number: (empty)
- Inventory Number: (empty)
- Location: Germany, Aachen, Oberforstbach, DC01, Basement
- Grid X: (empty)
- Grid Y: (empty)
- Parent Identity: (empty)
- Class: physical Server
- Usage: Server
- Manufacturer: HP
- Type: HP ProLiant DL380 G6 Server

The 'Event (1)' table shows one event:

Type	Identity	Parent Id	Subject	Label	Status	Event Type	Type
Master Relation	LE-00000002		Server Restart nac...		Open	power issue	Normal

Disclaimer: Dieses Informationsmaterial beinhaltet keine Garantiezusagen, verbindliche Vertragsangebote oder Vorgaben für spätere Vertragsinhalte. Der jeweilige Vertragsinhalt wird gesondert mit unseren Kunden nach den Gegebenheiten des Einzelfalles vertraglich festgelegt.